



# Quand les tiques

La maladie de Lyme est une infection bactérienne parfois difficile à diagnostiquer. **Seul un traitement précoce peut éviter les complications!**

**L**es tiques adorent la belle saison ! Présentes dans les bois et dans les champs, mais aussi sur le pelage de nos animaux de compagnie, elles sont parfois porteuses de la bactérie *Borrelia burgdorferi* à l'origine de la maladie de Lyme.

## Symptômes variés

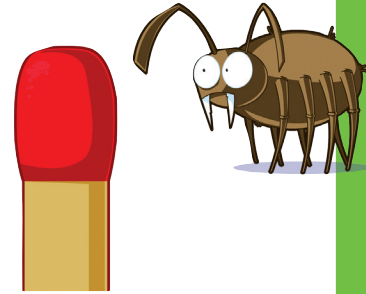
Les symptômes de cette infection bactérienne sont très divers et trompeurs. Seule une prise en charge précoce permet une évolution favorable de la maladie. Les signes cliniques observés par votre médecin orientent le diagnostic, il peut demander une prise de sang à la recherche d'anticorps. Parfois le traitement par antibiotiques varie et nécessite une hospitalisation.

**Phase dite primaire :** apparaît un érythème migrant (EM) dans 80 % des cas, habituellement à l'endroit de la piqûre avec souvent une forme circulaire. Peuvent être associés : maux de tête, fatigue, douleurs articulaires... Non traitée, l'infection passe au stade 2. **Phase deux :** on retrouve grande fatigue, raideurs articulaires, éruptions cutanées, parfois irrégularités du rythme cardiaque et atteintes neurologiques. Sans traitement, la maladie continue son évolution. **Phase trois :** arthrite chronique, atteintes neurologiques sérieuses et grave inflammation cutanée.

**Présenter plus de 15 de ces symptômes doit faire penser à la maladie de Lyme.** Piqûre de tique. Rougeurs au niveau de la piqûre ou érythème migrant. Rougeurs ou boutons sur le corps. Douleurs articulaires. Orteils et pieds gonflés. Douleurs aux chevilles. Sensation de brûlure sous les pieds ou aux mains. Crampes au pied. Fièvre, transpiration ou frissons. Douleurs musculaires et crampes, difficulté à marcher. Fatigue, épuisement, manque d'endurance. Perte de cheveux anormale. Inflammation de glandes. Mal à la gorge. Douleurs au pelvis ou aux testicules. Menstruations irrégulières. Seins douloureux, production de lait. Troubles de la vessie et de la

## 1 " C'est quoi une tique ?

**L**a tique est un insecte de la famille des acariens. Elle est généralement grosse comme une tête d'allumette. C'est un véritable petit vampire qui suce le sang pour vivre...



## 4 " Qu'est-ce qu'il faut faire en cas de piqûre ?

**I**l faut impérativement retirer la tique le plus vite possible. Mais attention, pas n'importe comment ! Utiliser une pince à tique que tu trouves en pharmacie. En effet, pour éviter la transmission des maladies portées par la tique, il faut absolument la retirer sans la casser. Puis bien désinfecter et surveiller la plaie.



GLOBULX

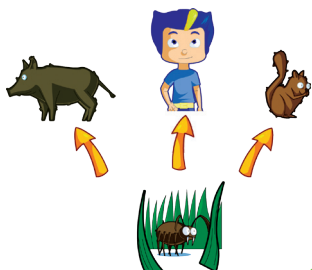
Partagez avec votre enfant notre rendez-vous santé GLOBULX du mois : l'univers illustré d'Eliot pour les enfants et des informations et des conseils pour les parents.

fonction urinaire. Troubles de la libido. Estomac irritable et sensible. Troubles de la fonction intestinale. Douleurs dans la poitrine et les côtes. Souffle court, toux. Palpitations cardiaques, extrasystoles, arythmie... Douleurs et/ou inflammations des articulations. Raideurs/craquements de la nuque, du cou et du dos. Lancements ou douleurs lancinantes dans les muscles. Picotements, engourdissements. Tremblements d'un ou plusieurs membres. Douleur dans les mâchoires, les dents ou/et à la mastication. Tics nerveux au

# passent à l'attaque...

## 2 " C'est horrible! Où est-ce qu'on la trouve?"

La tique vit tantôt sur le sol, à la recherche d'humidité et de fraîcheur, cachée dans les herbes hautes, tantôt pour se nourrir de sang, sur des mammifères tels que sangliers, écureuils, souris et aussi malheureusement, sur l'homme.



## 3 " Comment elle fait pour me piquer?"

Au moyen de son rostre, sorte de harpon devant sa bouche, elle transperce ta peau. Elle peut y rester plantée plus d'une semaine pour aspirer ton sang. Et grâce à sa salive anesthésiante, tu ne ressens aucune douleur.



## 5 " Est-ce que ça peut être grave?"

OUI! On ne le sait pas vraiment, mais les tiques sont porteuses de maladies dangereuses. C'est pourquoi il est impératif de consulter un médecin après une piqûre. Il pourra te prescrire des antibiotiques et des tests biologiques pour contrôler la maladie. Au début, elle ressemble à une grippe mais, si elle n'est pas soignée correctement, elle peut durer de très nombreuses années, voire toute la vie...



## 6 " Que faire pour ne pas être piqué par des tiques?"

D'abord, quand tu vas te balader en forêt ou dans des herbes hautes, il faut porter des chaussures montantes, des vêtements couvrants sur lesquels tu peux pulvériser des répulsifs. Ensuite, quand tu rentres chez toi, demande à tes parents de contrôler toutes les parties de ton corps pour vérifier qu'aucune tique ne t'a piqué.



### à savoir

Pour retirer une tique, il ne faut surtout pas l'endormir avec de l'éther ou tout autre produit chimique. Cela provoquerait une régurgitation de la tique et donc, la libération éventuelle de la bactérie *Borrelia*. Utilisez de préférence une pince tire-tique ou une pince à épiler. Tirez lentement, mais fermement, en agrippant la tique le plus près possible de la peau. Nettoyez ensuite la région avec un antiseptique.

visage, à la paupière. Paralyse faciale. Yeux/vision : double, trouble, douleurs. Oreilles/ouïe : bourdonnements, sifflements, douleurs. Étourdissements, perte de l'équilibre, mal de mer accru. Mal à la tête. Confusion. Difficulté à se concentrer et lire. Perte de mémoire à court terme et oublis. Problèmes d'orientation. Problèmes pour écrire et/ou pour parler. Dépression, irritabilité, sautes d'humeur. Troubles du sommeil. Effets de l'alcool renforcés. Changement de poids inexplicable.

### Prévention avant tout!

Pour éviter les morsures, portez, vous et vos enfants, des vêtements longs et couvrants. De retour de balade, examinez bien le corps et le cuir chevelu, afin de vous assurer qu'aucune tique n'est fixée. Le cas échéant, retirez-la immédiatement avec une pince fine puis désinfectez la plaie. Surveillez la zone piquée pendant un mois, afin de détecter tout signe d'érythème migrant.

NATHALIE GIRAUDEAU